

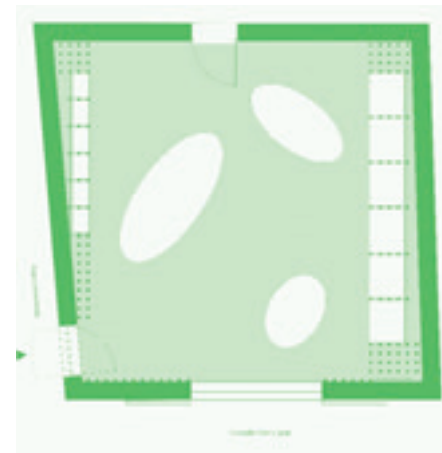
voltooid

tekst: SchilderScholte architecten
beeld: Ronald Tilleman, SchilderScholte



Oosterse sferen aan de Oudezijds

Aan een van de oudste grachten van Amsterdam heeft Zens Lifestyle eind 2014 zijn eerste Europese vestiging geopend. In de winkel van 32 vierkante meter presenteert het Aziatische designmerk minimalistisch vormgegeven serviesgoed en glaswerk. SchilderScholte architecten ontwierp in reactie op de geraffineerde eenvoud van de collectie een verkoopruimte die bijna sacraal aandoet.



voltooid

Honderden zacht groenblauwe houten balkjes langs de wanden en het plafond omarmen de bezoeker in de nieuwe winkel van Zens aan de Oudezijds Voorburgwal. Het effect van de repeterende balkjes draagt bij aan een intieme sfeer, iets wat in Oost-Azië synoniem staat voor de ceremonie rond het nuttigen van thee. De collectie bestaat voornamelijk uit keramiek en glaswerk, zoals schalen, karaffen, mokken, glazen maar ook complete koffie- en theeserviezen. Naast het houten balkenplafond vallen ook de drie ovale displays op, die worden geflankeerd door eveneens ovale wandkasten. Westerse ontwerpmethodiek en oosterse accenten legden de basis voor het ontwerp.

Maatwerk

Met de grootste mogelijke nauwkeurigheid is een grid uitgezet in de bestaande ruimte van waaruit plafond en kastenwanden zijn opgetrokken. De moeilijkheid zat hem erin dat geen enkele hoek in de ruimte haaks is: de plattegrond is een parallellogram. Tevens moest rekening worden gehouden met de positie van twee bestaande deuren, de grote etalageruit, een moerbalk, leidingverloop en radiatoren. De maatvoering van de producten was leidend voor de benodigde strekkende meters, schapindeling en schaphoogte in de kasten. Om dit maatwerk te kunnen leveren is het grid tijdens de ontwerpfase enkele malen gecorrigeerd aan de hand van nieuwe inzichten die aan het licht kwamen bij het leeghalen van de ruimte. De markante doorhangende curve boven de verkoopbalie en de opwaartse curve boven de voordeur zijn hier een gevolg van.

Goudverf

Enkele items in de collectie van het Chinese merk Zens hebben een voor Oost-Azië typische groenblauwe glazuur laag. Kenmerkend is een diafaan oppervlak, dit vormde de inspiratie voor het transparant beitsen van de houten balkjes en het matteren van de glazen bovenbladen van de custom made displays. Dezelfde kleur vinden we terug in de rubbervloer en is dekkend aangebracht op de ombouw van de displays. Als contrast zijn de legplanken en ovale achterwanden van de wandkasten afgewerkt met echte goudverf. Doordat de goudverf richtingloos is aangebracht op de wanden ontstaat er, zelfs in combinatie met led-licht, een levendige lichtspel. De combinatie van de zacht groenblauwe reflectie in de verlichte matglazen bovenbladen van de displays



met de warme gloed van de aangelichte gouden achterwanden en planken van de wandkasten, versterkt de sierlijke vormen en textuur van de producten.

Schilderen met thee

Een eye-catcher in de bescheiden maar stijlvolle winkel is de wandschildering met opvallend natuurlijke tinten. De architecten kwamen op het idee om de achterwand uit te voeren als een 'behangsel' en deze te beschilderen met sterk geconcentreerde thee. In vroegere tijden waren veel interieurs van Amsterdamse grachtenpanden verfraaid met deze behangsels, grote beschilderde linnen doeken die op een raamwerk voor de bouwmuur waren gespannen. Het ingetogen kunstwerk van de hand van kunstenaar Roger Cremers is aangebracht op een voorgespannen achterwand van Horizontodoek, een vlamwerend naturel katoen. De compositie laat een abstracte weergave van diverse theebladeren zien.

Mot-effect

De showroom heeft één grote etalageruit. Het interieur is zo vormgegeven dat deze in z'n geheel het beste kan worden ervaren kijkend vanaf de gracht door deze ruit. Het op de achterwand geprojecteerde Zens logo zorgt voor het Mot-effect, aantrekking door licht, en samen met de geraffineerd uitgelichte producten brengt het de passant vervolgens in de verleiding naar binnen te gaan. De uitvoering van het project was in handen van een interieurbouwer uit de theaterwereld, een achtergrond die het beoogde theatrale effect ten goede is gekomen.



[SchilderScholte architecten](#)

SchilderScholte architecten uit Rotterdam wordt geleid door Gerrit Schilder jr. en Hill Scholte. Met ruime ervaring en een breed scala aan gerealiseerd werk richt het bureau zich voornamelijk op het (ver) bouwen en inrichten van projecten binnen de utiliteit, collectieve en private sector. Een groot deel van de door het bureau gerealiseerde projecten laat de logische coherentie zien tussen de disciplines architectuur, interieurarchitectuur en meubelontwerp.

Welbevinden, oriëntatie, materiaaluitdrukking en kleurgebruik spelen een belangrijke rol in de werkwijze van het bureau. Het ontwerpduo ontwerpt vanuit een menselijke functionele visie. Een doelgerichte dialoog met de opdrachtgever of gebruiker is daarbij onmisbaar. Meer informatie over SchilderScholte architecten is te vinden op www.schilderscholte.com.